

VVM-screening for kystbeskyttelse af forsyningsledning på matrikel 1df Tømmerup Bys Overdrev, Torup

Der er også indsendt ansøgning om kystbeskyttelse til Halsnæs Kommune.

Ansøgningskema

Nedenstående skema angiver de oplysninger, som skal indgives til myndighederne ved ansøgning af projekter, der er omfattet af lovens bilag 2, jf. lovens § 21. Bygherren skal, hvor det er relevant for ansøgningen om det konkrete projekt, tage hensyn til kriterierne i lovens bilag 6, når skemaet udfyldes. Såfremt der allerede foreligger oplysninger om de indvirkninger, projektet kan forventes at få på miljøet, medsendes disse oplysninger. Skemaet finder ikke anvendelse for sager, der behandles af Naturstyrelsen og Energistyrelsen. Skemaets oplysningskrav er vejledende og fastsat under hensyntagen til kriterierne i lovens bilag 5.

Basisoplysninger	Tekst	
Projektbeskrivelse (kan vedlægges)	WSP er rådgiver for Halsnæs Forsyning vedr. kystbeskyttelse af en af deres forsyningsledninger. Projektet er beskrevet i detaljer indsendte ansøgning om kystbeskyttelse og tilknyttede skitsetegninger (bilag 1). Kort fortalt ansøges der om kystbeskyttelse af en blotlagt forsyningsledning af Halsnæs Forsyning på en kyststrækning nær Lynæs Campingplads. Projektet ønskes udformet som en forstærkning af to eksisterende mindre bølgebrydere af sten i lighed med øvrige bølgebrydere på strækningen. Der sandfodres i forvejen på strækningen, hvilket ikke er en del af ansøgningen.	
Navn, adresse, telefonnr. og e-mail på bygherre	Halsnæs Forsyning, Plan og Projekt, Nicole Brogaard Madsen. Havnevej 8, 3300 Frederiksværk. Mobil: 21 52 20 12. E-mail: nim@hnf.dk	
Navn, adresse, telefonnr. og e-mail på kontaktperson	WSP, Projektleder Lars Brammer Nejrup, Linnés Allé 2, 2630 Taastrup, +45 23 42 14 34, lars.nejrup@wsp.com; projektmedarbejder Anke Struve Olsson, +45 51 62 47 70, anke.struve@wsp.com	
Projektets adresse, matr. nr. og ejerlav. For havbrug angives anlæggets geografiske placering angivet ved koordinater for havbrugets 4 hjørneafmærkninger i bredde/længde (WGS-84 datum).	Søndergade 57 D, 3390 Hundested 1df Tømmerup Bys Overdrev, Torup	
Projektet berører følgende kommune eller kommuner (omfatter såvel den eller de kommuner, som projektet er placeret i, som den eller de kommuner, hvis miljø kan tænkes påvirket af projektet)	Halsnæs Kommune	
Oversigtskort i målestok eks. 1:50.000 – Målestok angives. For havbrug angives anlæggets placering på et søkort.	Se diverse kort vedlagt som bilag.	
Kortbilag i målestok 1:10.000 eller 1:5.000 med indtegning af anlægget og projektet (vedlægges dog ikke for strækningsanlæg).	Målestok angives: Se diverse kort vedlagt som bilag.	
Forholdet til VVM reglerne	Ja	Nej
Er projektet opført på bilag 1 til lov om miljøvurdering af planer og programmer og konkrete projekter (VVM).	<input checked="" type="checkbox"/>	Hvis ja, er der obligatorisk VVM-pligtigt. Angiv punktet på bilag 1:
Er projektet opført på bilag 2 til lov om miljøvurdering af planer og programmer og af konkrete projekter (VVM).	<input checked="" type="checkbox"/>	Hvis ja, angiv punktet på bilag 2: Bilag 2, punkt 10 k) Kystanlæg til modvirkning af erosion og maritime vandbygningskonstruktioner, der kan ændre kystlinjerne, som f.eks. skråningsbeskyttelser, strandhøfder og diger, dæmninger, moler, bølgebrydere og andre konstruktioner til beskyttelse mod havet bortset fra vedligeholdelse og genopførelse af sådanne anlæg.
Projektets karakteristika	Tekst	

Kystbeskyttelse ved Lynæs Camping

1. Hvis bygherren ikke er ejer af de arealer, som projektet omfatter angives navn og adresse på de eller den pågældende ejer, matr. nr. og ejerlav	Halsnæs Kommune (1df)		
2. Arealanvendelse efter projektets realisering. Det fremtidige samlede bebyggede areal i m ² Det fremtidige samlede befæstede areal i m ² Nye arealer, som befæstes ved projektet i m ²	Der vil være tale om en forstærkning af bølgebryderne. Der vil forsat være mulighed for rekreative aktiviteter på stranden. De to bølgebryderne forhøjes ca. 0,7 m og udvides hver 5 m i længden og desuden ca. 1 m i bredden. Dette giver en samlet arealudvidelse af bølgebryderne på havbunden på 140 m ² . Der vil ikke være bygninger eller befæstet areal, som forhindrer nedsivning af nedbør.		
3. Projektets areal og volumenmæssige udformning Er der behov for grundvandssænkning i forbindelse med projektet og i givet fald hvor meget i m Projektets samlede grundareal angivet i ha eller m ² Projektets bebyggede areal i m ² Projektets nye befæstede areal i m ² Projektets samlede bygningsmasse i m ³ Projektets maksimale bygningshøjde i m Beskrivelse af omfanget af eventuelle nedrivningsarbejder i forbindelse med projektet	Projektets arealer og volumenmæssige udformning fremgår af punkt 2 i tabellen og skitsetegning og kort i bilag 2. Der er ikke behov for grundvandssænkning. Der vil ikke være bygninger eller befæstet areal, som forhindrer nedsivning af nedbør.		
4. Projektets behov for råstoffer i anlægsperioden Råstofforbrug i anlægsperioden på type og mængde: Vandmængde i anlægsperioden Affaldstype og mængder i anlægsperioden Spildevand til renseanlæg i anlægsperioden Spildevand med direkte udledning til vandløb, søer, hav i anlægsperioden Håndtering af regnvand i anlægsperioden Anlægsperioden angivet som mm/åå – mm/åå	Der forventes anvendt følgende materialer i anlægsperioden Nye sten: 380 m ³		
Tekst			
5. Projektets kapacitet for så vidt angår flow ind og ud samt angivelse af placering og opbevaring på kortbilag af råstoffet/produktet i driftsfasen: Råstoffer – type og mængde i driftsfasen Mellemprodukter – type og mængde i driftsfasen Færdigvarer – type og mængde i driftsfasen Vandmængde i driftsfasen	I "driftsfasen" forventes vedligeholdelsesarbejder af sandbuffer og bølgebryder afhængig af erosion og påvirkning efter vejrforhold.		
6. Affaldstype og årlige mængder, som følge af projektet i driftsfasen: Farligt affald: Andet affald: Spildevand til renseanlæg: Spildevand med direkte udledning til vandløb, sø, hav: Håndtering af regnvand:	Der vil ikke opstå affald eller spildevand som følge af kystbeskyttelsen. Regnvand vil have mulighed for at nedsive sammenlignelig med eksisterende forhold.		
Projektets karakteristika	Ja	Nej	Tekst
7. Forudsætter projektet etablering af selvstændig vandforsyning?	x	x	
8. Er projektet eller dele af projektet omfattet af standardvilkåre eller en branchebekendtgørelse?		x	Hvis »ja« angiv hvilke. Hvis »nej« gå til punkt 10

9. Vil projektet kunne overholde alle de angivne standardvilkår eller krav i branchebekendtgørelsen?			Hvis »nej« angives og begrundes hvilke vilkår, der ikke vil kunne overholdes.
10. Er projektet eller dele af projektet omfattet af BREF-dokumenter?		x	Hvis »ja« angiv hvilke. Hvis »nej« gå til pkt. 12.
11. Vil projektet kunne overholde de angivne BREF-dokumenter?			Hvis »nej« angives og begrundes hvilke BREF-dokumenter, der ikke vil kunne overholdes.
12. Er projektet eller dele af projektet omfattet af BAT-konklusioner?		x	Hvis »ja« angiv hvilke. Hvis »nej« gå til punkt 14.
Projektets karakteristika	Ja	Nej	Tekst
13. Vil projektet kunne overholde de angivne BAT-konklusioner?			Hvis »nej« angives og begrundes hvilke BAT-konklusioner, der ikke vil kunne overholdes.
14. Er projektet omfattet af en eller flere af Miljøstyrelsens vejledninger eller bekendtgørelser om støj eller eventuelt lokalt fastsatte støjgrænser?		x	Hvis »ja« angives navn og nr. på den eller de pågældende vejledninger eller bekendtgørelser. Hvis »nej« gå til pkt. 17.
15. Vil anlægsarbejdet kunne overholde de eventuelt lokalt fastsatte vejledende grænseværdier for støj og vibrationer?	x		Hvis »nej« angives overskridelsens omfang og begrundelse for overskridelsen Der forventes støj fra entreprenørmaskiner svarende til kortvarigt almindeligt anlægsstøj i stil med vejarbejde. Projektet vurderes ikke i strid med kommuneplanens retningslinjer for støj https://halsnaes.dk/borger/by-og-bolig/planlaegning/kommuneplan
16. Vil det samlede projekt, når anlægsarbejdet er udført, kunne overholde de vejledende grænseværdier for støj og vibrationer?	x		Hvis »nej« angives overskridelsens omfang og begrundelse for overskridelsen Der kan forekomme anlægsstøj i forbindelse med vedligeholdelse. Dette vurderes ikke i strid med gældende bestemmelser.
17. Er projektet omfattet Miljøstyrelsens vejledninger, regler og bekendtgørelser om luftforurening?	x		Hvis »ja« angives navn og nr. på den eller de pågældende vejledninger, regler eller bekendtgørelser. Hvis »nej« gå til pkt. 20. Afhængig af hvilke maskiner der anvendes til arbejdet vil projektet være omfattet af Miljøstyrelsens regler og direktiver vedr. Biler, busser og andre køretøjer opført på siden http://mst.dk/luft-stoej/luft/regler-bekendtgørelser-og-direktiver-luftomraadet/
18. Vil anlægsarbejdet kunne overholde de vejledende grænseværdier for luftforurening?	x		Hvis »Nej« angives overskridelsens omfang og begrundelse for overskridelsen.
19. Vil det samlede projekt, når anlægsarbejdet er udført, kunne overholde de vejledende grænseværdier for luftforurening?	x		Hvis »Nej« angives overskridelsens omfang og begrundelse for overskridelsen.
20. Vil projektet give anledning til støvgener eller øgede støvgener I anlægsperioden? I driftsfasen?	x		Hvis »ja« angives omfang og forventet udbredelse. Idet der er tale om håndtering af større sten primært i vand vil der ikke være væsentlige støvgener.
Projektets karakteristika	Ja	Nej	Tekst
21. Vil projektet give anledning til lugtgener eller øgede lugtgener I anlægsperioden? I driftsfasen?	(x)		Hvis »ja« angives omfang og forventet udbredelse. Der kan lægge sig mere tang langs strandkanten grundet roligere strømningsforhold i lighed med de steder, hvor der er de lange bølgebrydere allerede i dag. Tang kan føre til lugtgener af samme karakter som i dag, men på en længere strækning svarende til den forøgede beskyttelse. Der er tale om en lokal påvirkning i perioder.
22. Vil anlægget som følge af projektet have behov for belysning som i aften og nattetimer vil kunne oplyse naboarealer og omgivelserne I anlægsperioden? I driftsfasen?	(x)	x	Hvis »ja« angives og begrundes omfanget. Anlægsarbejdet forventes udført i dagtimerne. Hvis det mod forventning strækker sig ind i aften timerne vil der kortvarigt blive anvendt belysning.
23. Er anlægget omfattet af risikobekendtgørelsen, jf. bekendtgørelse om kontrol med risikoen for større uheld med farlige stoffer nr. 372 af 25. april 2016?		x	

Projektets placering	Ja	Nej	Tekst
24. Kan projektet rummes inden for lokalplanens generelle formål?	x		Hvis »nej«, angiv hvorfor:
25. Forudsætter projektet dispensation fra gældende bygge- og beskyttelseslinjer?		x	Hvis »ja« angiv hvilke: Nej, projektet ligger kun marginalt inden for strandbeskyttelseslinjen uden for §3 beskyttet natur. Kystsikring kræver ikke dispensation efter disse bestemmelser, idet hensynet varetages gennem tilladelsen efter kystbeskyttelsesloven. Se også ansøgningen om kystbeskyttelse for flere detaljer vedr. disse forhold og andre arealinteresser, som berøres af projektet.
26. Indebærer projektet behov for at begrænse anvendelsen af naboarealer?		x	
27. Vil projektet kunne udgøre en hindring for anvendelsen af udlagte råstofområder?		x	
28. Er projektet tænkt placeret indenfor kystnærhedszonen?	x		Projektet ligger på kanten af kystnærhedszonen, vis formål det er som udgangspunkt at friholde zonen for bebyggelse og anlæg, som ikke er afhængig af en kystnær placering. Kystbeskyttelsen er en konsekvens af placeringen ved kysten. Desuden er der valgt anvendelse af naturnære og allerede forekommende materialer for at minimere det tekniske udtryk og ændringer af landskabskarakteren. På denne baggrund vurderes projektet ikke decideret i modstrid med formålet med kystnærhedszonen.
Projektets placering	Ja	Nej	Tekst
29. Forudsætter projektet rydning af skov? (skov er et bevokset areal med træer, som danner eller indenfor et rimeligt tidsrum ville danne sluttet skov af højstammede træer, og arealet er større end ½ ha og mere end 20 m bredt.)		x	
30. Vil projektet være i strid med eller til hinder for realiseringen af en rejst fredningssag?		x	Der er ikke rejst nye fredningssager i området.
31. Afstanden fra projektet i luftlinje til nærmeste beskyttede naturtype i henhold til naturbeskyttelseslovens § 3.			Sandfodringsområdet er beliggende ca. 35 m fra den vejledende § 3-registrering på Miljøportalen, i form af et område, der på kortet er markeret som § 3-overdrev. Arealet påvirkes ikke af selve projektet og også tilkørsel af Materialer sker ad Peder Madsens vej således at det §3 beskyttede areal ikke påvirkes.
32. Er der forekomst af beskyttede arter og i givet fald hvilke?	x		Der er udarbejdet en Natura 2000-væsentlighedsvurdering for projektet (bilag 4), som også indeholder en vurdering af beskyttede arter. Vurderingen afviser en væsentlig negativ påvirkning.
33. Afstanden fra projektet i luftlinje til nærmeste fredede område.			Der forekommer to arealfredninger langs kystlinjen. Førstnævnte er beliggende ved med kystbeskyttelsen og sidstnævnte i området syd herfor: 1. Thorup Strand, matrikel 1df, afgørelse nr. 0336.00 – Thømmerup Bys overdrev og 2. Tømmerup Strand, 3bh, 3bg og 3aæ, afgørelse nr. 00508.00). Førstnævnte har til formål at bevare overdrevet og sidstnævnte har til formål at bevare strandbredden ubebygget, uopdyrket, ubeplantet og uden ingen hindringer for badning (f.eks. i form af opgravninger eller henlæggelse af materialer eller lignende). Kystbeskyttelsen kræver ifølge naturbeskyttelseslovens §50a ikke dispensation fra fredningsbestemmelserne, da hensynet varetages gennem kystbeskyttelsesloven. Se ansøgning om kystbeskyttelse for flere informationer vedr. fredningerne.
34. Afstanden fra projektet i luftlinje til nærmeste internationale naturbeskyttelsesområde (Natura 2000-områder, habitatområder, fuglebeskyttelsesområder og Ramsarområder).			Området (primært på havet) er Natura 2000 habitatområde (SAC134) og fuglebeskyttelsesområde (SPA102). Der er derfor udarbejdet en Natura 2000 væsentlighedsvurdering for projektet (bilag 4). Vurderingen afviser en væsentlig negativ påvirkning.
35. Vil projektet medføre påvirkninger af overfladevand eller grundvand, f.eks. i form af	x		Hvis »ja« angives hvilken påvirkning, der er tale om.

Kystbeskyttelse ved Lynæs Camping

udledninger til eller fysiske ændringer af vandområder eller grundvandsforekomster?			Der sker en marginal fysisk ændring af kystmorfologien. Der anvendes materialer som sten, så overfladevand (og grundvand) forsat kan virke på naturlige præmisser.
36. Er projektet placeret i et område med særlige drikkevandsinteresser?		x	Projektet ligger i et område med særlige drikkevandsinteresser. Grundvandet vurderes ikke påvirket af projektet, hvorfor projektet vurderes foreneligt med udpegningen.
37. Er projektet placeret i et område med registreret jordforurening?	(x)		Projektet snitter et område som er områdeklassificeret (den del der ligger i byzone, dvs. matrikel 1 df). Der vil ikke ske håndtering af forurenede jord ved projektet.
38. Er projektet placeret i et område, der i kommuneplanen er udpeget som område med risiko for oversvømmelse.		x	
39. Er projektet placeret i et område, der, jf. oversvømmelsesloven, er udpeget som risikoområde for oversvømmelse?		x	
Projektets placering	Ja	Nej	Tekst
40. Er der andre lignende anlæg eller aktiviteter i området, der sammen med det ansøgte må forventes at kunne medføre en øget samlet påvirkning af miljøet (Kumulative forhold)?	x		På strækningen mod nord og syd langs kysten er der flere andre kystbeskyttelses anlæg af hårde konstruktioner (skråningsbeskyttelse, høfder og bølgebrydere samt molerne fra Hundested Havn og Lynæs Havn). De udgør alle sammen indgreb i den naturlige sedimentdynamik og er med til at reducere kysttilbagerykningen. De ændrer desuden tilsammen kystlandskabets karakter.
41. Vil den forventede miljøpåvirkning kunne berøre nabolande?		x	
42. En beskrivelse af de tilpasninger, ansøger har foretaget af projektet inden ansøgningen blev indsendt og de påtænkte foranstaltninger med henblik på at undgå, forebygge, begrænse eller kompensere for væsentlige skadelige virkninger for miljøet?			Det er valgt at tage udgangspunkt i eksisterende kystbeskyttelse for at minimere ændringen af det landskabelige udtryk i forhold til eksisterende situation.

43. Undertegnede erklærer herved på tro og love rigtigheden af ovenstående oplysninger.

Dato: 8.9.2022 Bygherre/anmelder: Lars Brammer Nejrup

Vejledning

Skemaet udfyldes af bygherren eller dennes rådgiver baseret på bygherrens viden om eget projekt sammenholdt med de oplysninger og vejledninger, der henvises til i skemaet. Det forudsættes således, at bygherren eller dennes rådgiver er fortrolig med den miljølovgivning, som projektet omfattes af. Bygherren skal ikke gennem præcise beregninger angive projektets forventede påvirkninger men alene tage stilling til overholdelsen af vejledende grænseværdier og angivne miljøforhold baseret på de oplysninger, der kan hentes på offentlige hjemmesider.

Farverne »rød/gul/grøn« angiver, hvorvidt det pågældende tema kan antages at kunne medføre, at projektet vurderes at kunne påvirke miljøet væsentligt og dermed være VVM-pligtigt. »Rød« angiver en stor sandsynlighed for VVM-pligt og »grøn« en minimal sandsynlighed for VVM-pligt. Hvis feltet er sort, kan spørgsmålet ikke besvares med ja eller nej. VVM-pligten afgøres dog af VVM-myndigheden. I de fleste tilfælde vil kommunen være VVM-myndighed.

Bygherres eller dennes rådgivers udfyldelse af skemaet er omfattet af straffelovens § 161 om strafansvar ved afgivelse af urigtige oplysninger til en offentlig myndighed.

Kystbeskyttelse ved Lynæs Camping

¹⁾ Bekendtgørelsen indeholder bestemmelser, der gennemfører dele af Europa-Parlamentets og Rådets direktiv 2001/42/EF af 27. juni 2001 om vurdering af bestemte planer og programmers indvirkning på miljøet, EF-tidende 2001, nr. L 197, s. 30, og dele af Europa-Parlamentets og Rådets direktiv 2011/92/EU af 13. december 2011 om vurdering af visse offentlige og private projekters indvirkning på miljøet (VVM-direktivet), EU-Tidende 2012, nr. L 26, side 1, og Europa-Parlamentets og Rådets direktiv 2014/52/EU af 16. april 2014 om ændring af direktiv 2011/92/EU af 13. december 2011 om vurdering af visse offentlige og private projekters indvirkning på miljøet, EU-tidende 2014, nr. L 124, side 1.

Kortudsnit fra Arealinformation.dk



Martikelkort



Natura 2000 fugleskyttelses- (lilla)- og habitatområde (grøn)



§3 beskyttet overdrev. Den østlige grænse for projektarealet følger grænsen for §3-området.

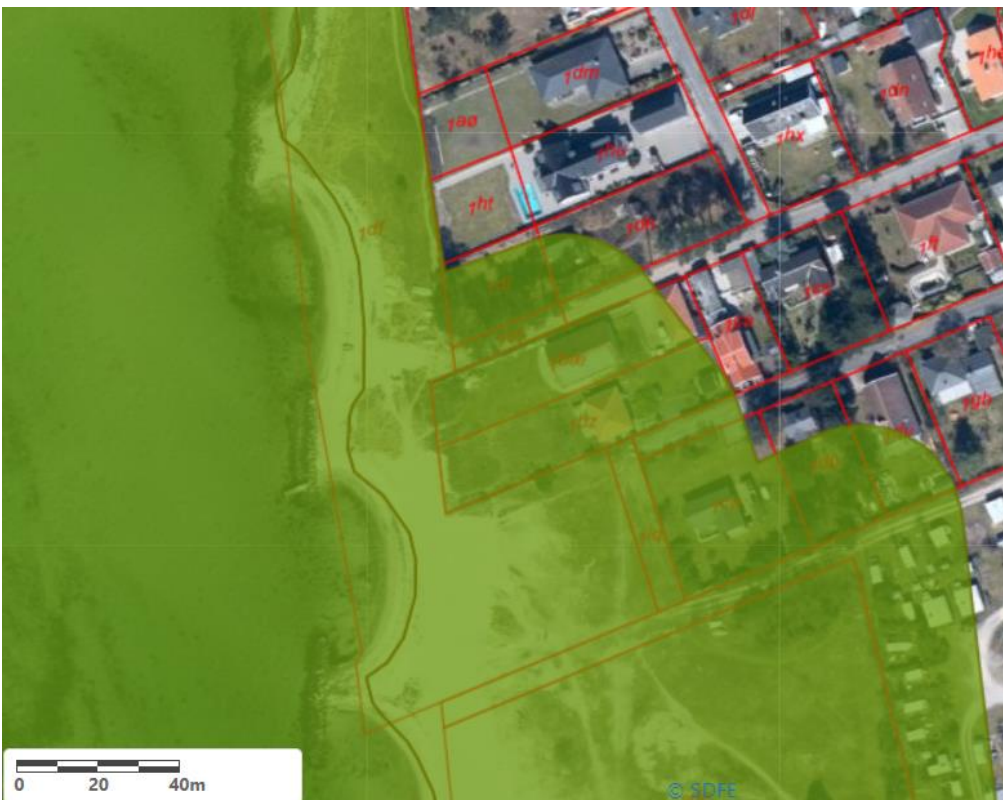


Fredning

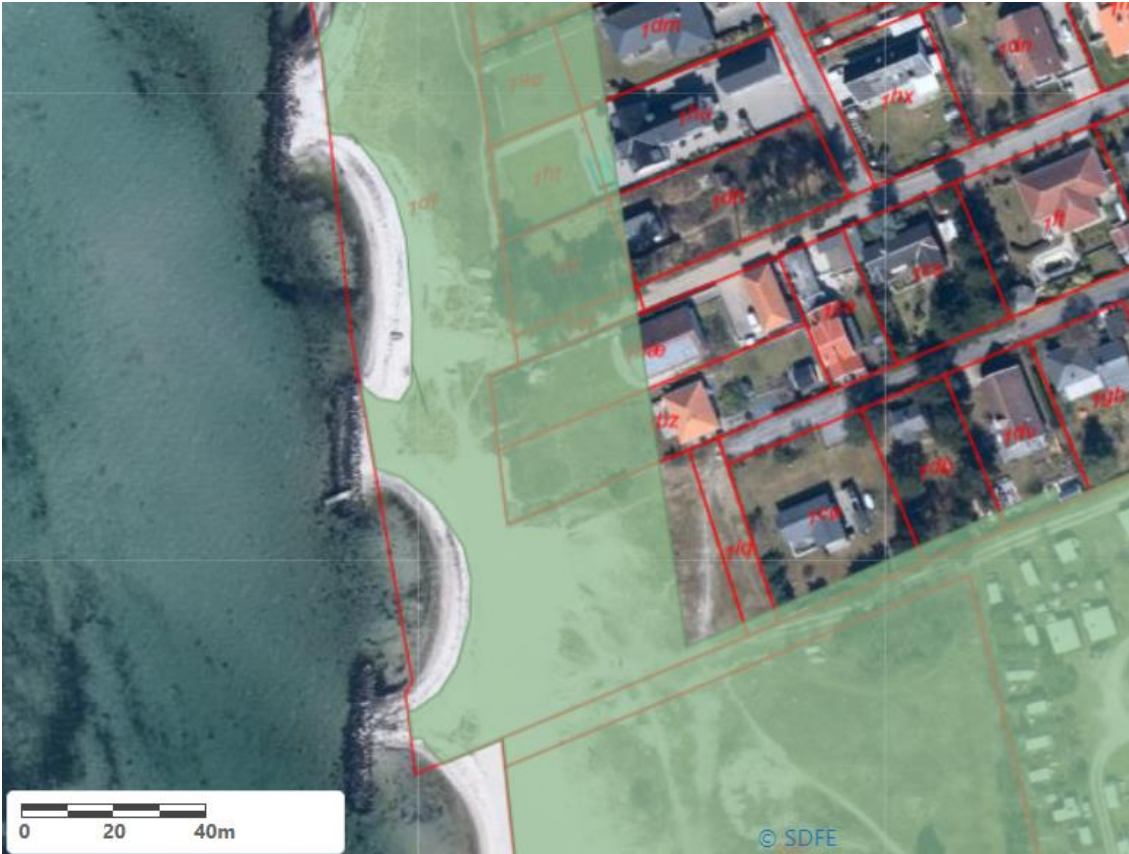
Kystbeskyttelse ved Lynæs Camping



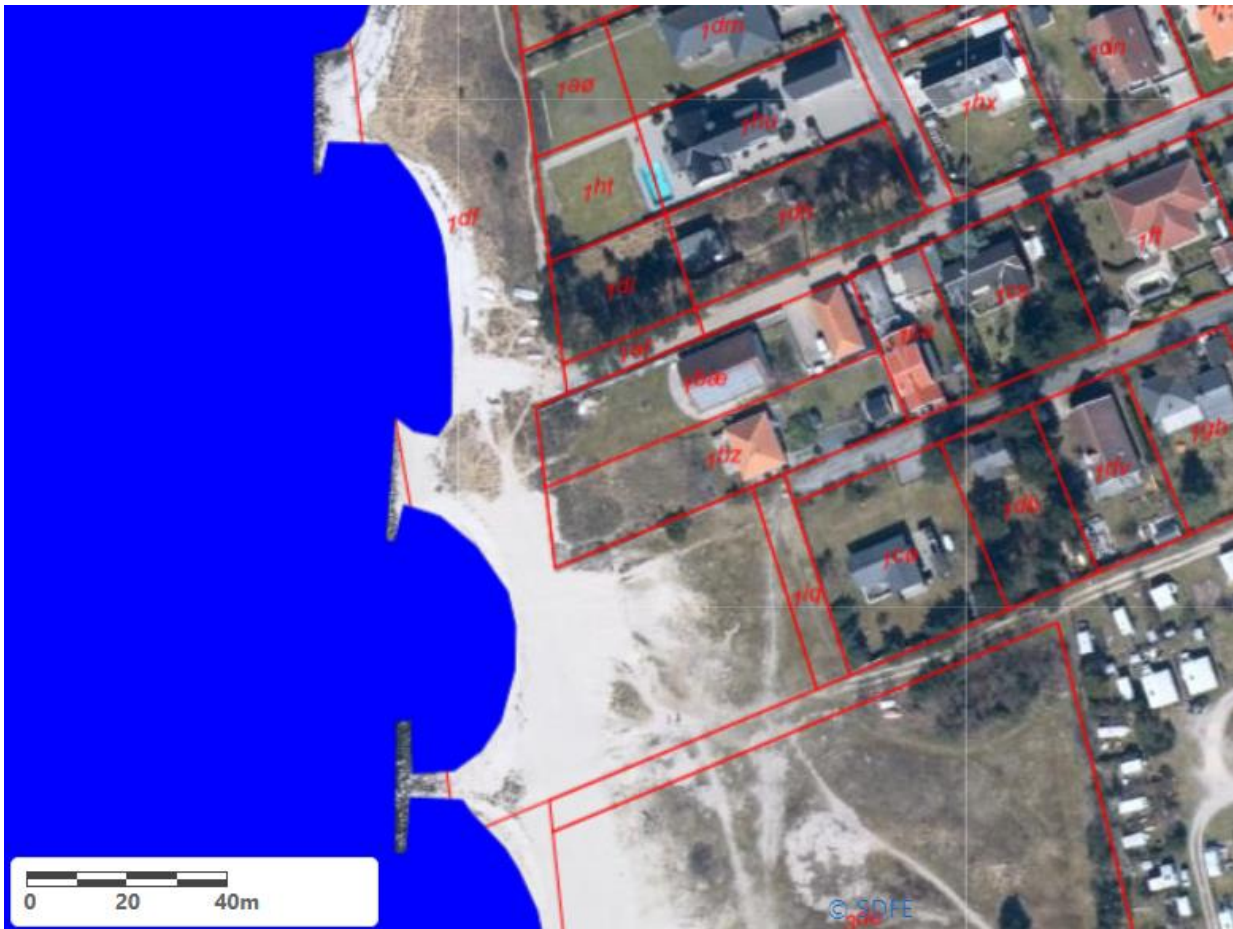
Strandbeskyttelse



Naturbeskyttelsesinteresser i hht. Kommuneplan



Bevaringsværdigt landskab



Anvendelse af kystvande i hht. Kommuneplan.